

## **База данных для программы «Сканирования на ложь»**

*Конспект по книге Пола Экмана «Психология лжи»  
Автор конспекта ETZELL*

**Ложь** как действие, которым один человек вводит в заблуждение другого, делая это умышленно, без предварительного уведомления о своих целях и без отчетливо выраженной со стороны жертвы просьбы не раскрывать правды. Существуют две основные формы лжи: умолчание (сокрытие правды) и искажение (сообщение ложной информации). Есть еще разновидности лжи, такие как: сокрытие истинной причины эмоции; сообщение правды в виде обмана; полуправда и сбивающая с толку увертка. И наконец, существуют два вида признаков обмана: утечка информации (лжец выдает себя нечаянно) и информация о наличии обмана (поведение лжеца выдает лишь то, что он говорит неправду).

### **1. Почему ложь иногда не удается?**

Лжец не всегда знает наперед, что и где придется солгать. У него также не всегда есть время для того, чтобы выработать линию поведения, отрепетировать и заучить ее.

Невозможность заранее продумать и отрепетировать линию поведения только одна из причин, по которым совершаются ошибки, дающие признаки обмана. Гораздо больше ошибок происходит из-за эмоций, которые трудно подделать или скрыть. Не всякая ложь сопровождается эмоциями, но если это происходит, то представляет для лжеца особые трудности.

Спутниками лжи могут оказаться совершенно различные эмоции, но чаще всего переплетаются с обманом три из них – боязнь оказаться разоблаченным, чувство вины по поводу собственной лжи и то чувство восторга, которое порой испытывает обманщик в случае удачи, – они и заслуживают наиболее пристального внимания.

2. Три эмоции: боязнь разоблачения, муки совести, восторг надувательства.

**А.** Боязнь разоблачения наиболее высока в случаях, если: у жертвы репутация человека, которого сложно обмануть; жертва начинает что-то подозревать; у лжеца мало опыта в практике обмана; лжец предрасположен к боязни разоблачения; ставки очень высоки; на карту поставлены и награда и наказание; или, если имеет место только что-то одно из них, ставкой является избежание наказания; наказание за саму ложь или за поступок настолько велико, что признаваться нет смысла; жертве ложь совершенно невыгодна.

**В.** Угрызения совести усиливаются в тех случаях, когда: жертву обманывают против ее воли; обман очень эгоистичен; жертва не извлекает никакой выгоды из обмана, а теряет столько же или даже больше, чем лжец приобретает; обман

не дозволен, и ситуация предполагает честность; лжец давно не практиковался в обмане; лжец и жертва придерживаются одних и тех же социальных ценностей; лжец лично знаком с жертвой; жертву трудно обвинить в негативных качествах или излишней доверчивости; у жертвы есть причина предполагать обман или, наоборот, лжец сам не хотел бы быть обманщиком.

**С.** Восторг надувательства возрастает, когда: жертва ведет себя вызывающе, имея репутацию человека, которого трудно обмануть; сама ложь является вызовом; есть понимающие зрители и ценители мастерства лжеца.

Угрызения совести, боязнь разоблачения, восторг надувательства могут проявиться в мимике, голосе или пластике, даже когда лжец старается скрыть их. Если же их все же удастся скрыть, то внутренняя борьба, необходимая для того чтобы скрыть их, может также дать поведенческие признаки обмана.

### 3. Проблемы в определении лжи

Люди лгали бы меньше, если бы думали, что существуют верные признаки обмана. Но признаков обмана как таковых не существует - нет ни одного жеста, выражения лица или произвольного сокращения мышц, которые единственно и сами по себе означали бы, что человек лжет. Существуют только признаки, по которым можно заключить, что слова плохо продуманы или испытываемые эмоции не соответствуют словам. Эти признаки обеспечивают утечку информации. Человек, пытающийся выявить ложь, должен знать, каким образом эмоции влияют на речь, голос, тело и лицо, как могут проявляться чувства, которые лжец пытается скрыть, и что именно выдает фальшивость наблюдаемых эмоций. А также необходимо знать, что может выдать неподготовленность линии поведения.

Обнаружить ложь не так-то просто. Одна из проблем – это обвал информации. Слишком много информации приходится рассматривать сразу. Слишком много ее источников – слова, паузы, звучание голоса, выражение лица, движения головы, жесты, поза, дыхание, испарина, румянец или бледность и так далее. И все эти источники могут передавать информацию попеременно или с наложением, в равной мере претендуя на внимание верификатора.

### 4. Слова

Как это ни удивительно, многих лжецов выдают неосторожные высказывания. Не то чтобы они были не в состоянии выразить свою мысль как-то иначе или пытались, но не сумели, нет, они просто не сочли нужным тщательно подобрать слова.

#### **Пример.**

Когда мы выходили из кафе, он внезапно повернулся ко мне и сказал: "Я хотел бы знать, как бы вы поступили в следующем случае. Я знаю одну няньку, которая привлекалась в качестве соответчицы по делу о разводе. Жена подала

на мужа в суд и назвала ее соответчицей, и *он* получил развод". Я перебил его, заметив: "Вы хотели сказать, *она* получила развод". Он немедленно поправился: "Ну да, разумеется, *она* получила развод" и продолжал рассказ о том, что бракоразводный процесс и скандал так сильно подействовали на бедную няньку, что та начала пить, стала очень нервной и так далее; а в конце концов попросил совета, как ее лечить.

**Тирады** – вот третий способ, которым выдают себя лжецы (оговорки – второй). Тирада отличается от оговорки. Здесь промахом являются не одно-два слова, а обычно целая фраза. Информация не проскальзывает, а льется потоком. Эмоция «несет» лжеца, и он даже далеко не сразу осознает последствия своих откровений. Оставаясь хладнокровным, лжец не допустил бы такой утечки информации. Именно напор захлестывающей эмоции – бешенства, ужаса, страха или огорчения – заставляет лжеца выдавать себя.

Том Брокау, ведущий программы «Today Show» на телевидении, описал четвертый способ обнаружения обмана по внешним признакам. «Большинство признаков, на которые я обращаю внимание, не физические, а вербальные. Я не ищу в лице человека признаков того, что он лжет. Меня интересуют уклончивые ответы или изощренные увертки».

Отдельные исследования психологии лжи подтверждают подозрения Брокау; согласно им, некоторые люди, когда лгут, не дают прямых ответов, уклончивы или сообщают больше информации, чем требуется. Другие исследования показали прямо противоположное: большинство людей слишком хитры, чтобы быть уклончивыми и избегать прямых ответов

## 5.Голос

Голос для характеристики человеческой речи даже более важен, чем слова. Здесь наиболее распространенными признаками обмана являются паузы. Паузы могут быть слишком продолжительными или слишком частыми. Заминки перед словами, особенно если это происходит при ответе на вопрос, всегда наводят на подозрения. Подозрительны и короткие паузы в процессе самой речи, если они встречаются слишком часто. Признаками обмана также могут быть и речевые ошибки: междометия, например «гм», «ну» и «э-э»; повторы, например «я, я, я имею в виду, что я...»; лишние слоги, например «мне очень по-понравилось».

Эти голосовые признаки обмана – речевые ошибки и паузы – могут происходить по двум родственным причинам. Лжец не продумал линию поведения заранее. Если он не ожидал, что придется лгать, или был к этому готов, но не предвидел какого-то определенного вопроса, он может колебаться или делать речевые ошибки. Но это может происходить и тогда, когда лжец подготовился хорошо. Сильная боязнь разоблачения может заставить и подготовившегося лжеца запинаться и даже забывать уже продуманную линию поведения. Боязнь разоблачения усугубляет ошибки и у плохо подготовившегося лжеца. Когда он слышит, как неправдоподобно звучит его

ложь, он начинает еще больше бояться быть пойманным, в результате чего возрастает количество пауз и речевых ошибок.

Эмоциональные изменения голоса скрыть нелегко. Если лгут главным образом о непосредственно испытываемых в момент произнесения лжи эмоциях, шансы, что произойдет утечка информации, достаточно велики. Если целью лжи является сокрытие страха или гнева, голос будет выше и громче, а речь, возможно, быстрее. Прямо противоположные изменения голоса могут выдать чувство печали, которое пытается скрыть обманщик.

Правдивый человек, боясь, что ему не поверят, может из-за этого повышать голос так же, как и лжец, боящийся быть уличенным. Проблема заключается в том, что не только лжецы, но и абсолютно невинные люди испытывают порой эмоциональное возбуждение.

## 6. Пластика

Пожатие плечами и выставление пальца представляют собой примеры действий, которые с целью отличия их от всех остальных известных жестов называют *эмблемами*. Эмблемы имеют очень конкретное значение, известное каждому, принадлежащему к определенной культурной группе.

Эмблемы всегда показывают намеренно. Человек, показывающий эмблему, точно знает, что делает. Он принял осознанное решение передать некое сообщение. Бывают, правда, и исключения. Так же как случаются оговорки в речи, бывают промахи и в телодвижениях – это и есть эмблемы, выдающие информацию, которую человек пытается скрыть. Определить, что эмблема является промахом, а не делается намеренно, можно по двум моментам. Один из них – действие выполняется не полностью, а лишь фрагментарно. Пожать плечами можно, подняв оба плеча или повернув руки ладонями вверх, это можно сделать мимикой – поднятием бровей с одновременным опусканием век и приданием рту подковообразной формы – или сочетанием всех этих действий, иногда еще и с наклоном головы вбок. Когда эмблема является ненамеренной утечкой информации, обычно показывается только один элемент, да и тот не полностью. Можно поднять только одно плечо, и к тому же не очень высоко, или выпятить нижнюю губу; или лишь чуть-чуть повернуть руки ладонями вверх. Эмблема с выставленным пальцем включает в себя не только особым образом сложенные пальцы, но и выброс самой руки вперед и вверх, причем часто несколько раз. Когда эмблема с выставленным пальцем демонстрировалась не намеренно, а лишь выдавала подавляемую студенткой ярость, движение проявлялось не полностью, работали только пальцы.

Вторым признаком того, что эмблема является скорее «оговоркой», нежели намеренным действием, является то, что она выполняется не в привычной позиции. Большинство эмблем демонстрируется прямо перед собой, между талией и областью шеи.

*Иллюстрация* – это еще один тип телодвижений, который может быть признаком обмана. Иллюстрации часто путают с эмблемами, однако важно

уметь их различать, потому что в процессе лжи они подвержены противоположным изменениям: если количество эмблематических оговорок увеличивается, количество иллюстраций обычно уменьшается.

Этот тип телодвижений назван так потому, что иллюстрирует речь. Способов иллюстраций много: можно делать особое ударение на слове или фразе, подобно тому как ставят знак ударения или подчеркивают что-либо на письме; можно прослеживать в воздухе ход мысли рукой, как бы дирижируя своей речью; можно рисовать руками в воздухе или изображать действия, повторяющие или усиливающие сказанное. Именно руки обычно иллюстрируют речь, хотя движения бровей и век часто тоже являются иллюстрациями, так же как и все тело или верхняя часть торса.

**Признаком обмана служит и уменьшение количества иллюстраций по сравнению с обычной манерой говорящего.** Нужны более подробные объяснения того, в каких именно случаях люди прибегают к иллюстрациям, чтобы избежать неправильного толкования снижения количества иллюстраций

Обычно их используют, пытаясь объяснить то, что трудно выразить словами. Мы обнаружили, что люди гораздо охотней прибегают к иллюстрациям, давая определение слову «зиг-заг» или объясняя, как пройти до почты, чем давая определение слову «стул» или объясняя свой выбор профессии. Иллюстрации также используют, когда человек не может подобрать нужное слово.

Теперь рассмотрим причины, по которым люди иллюстрируют меньше обычного и станет ясно, когда именно такое уменьшение может быть признаком обмана. Первая причина – это отсутствие эмоций, которые человек вкладывает в слова. Люди иллюстрируют меньше, чем обычно, когда тема их никак не затрагивает, когда им скучно, неинтересно или в минуты глубокой грусти. Людей, изображающих заботу или энтузиазм, может выдать то, что они не сопровождают свою речь возросшим количеством иллюстраций.

Иллюстраций становится меньше и когда человек говорит нерешительно.

Причина, по которой здесь объясняется следующий тип телодвижений, *манипуляции* состоит в необходимости предостеречь верификатора о риске их интерпретации как признаков обмана. Мы обнаружили, что люди, пытающиеся выявить ложь, часто ошибочно принимают правдивого человека за лжеца, потому что тот демонстрирует много манипуляций. Манипуляции могут означать, что человек расстроен, однако это не всегда так. К манипуляциям относятся все те движения, которыми отряхивают, массируют, потирают, держат, щиплют, ковыряют, чешут другую часть тела или совершают какие-либо иные действия с ней. Продолжительность манипуляций может различаться от нескольких мгновений до многих минут. Некоторые из кратких манипуляций внешне имеют определенную цель: поправляют волосы, прочищают ухо, почесывают какую-то часть тела. Другие манипуляции, в особенности продолжающиеся долго, с виду абсолютно бесцельны: это закручивание и раскручивание волос, потирание

пальцев, постукивание ног. Обычно манипулируют рукой, а реципиентами бывают волосы, уши, нос или промежность.

Таким образом, манипуляции не являются надежным признаком обмана. Давайте рассмотрим многочисленные причины, по которым манипуляции не являются надежным признаком обмана.

Люди очень сильно различаются по количеству и типу свойственных им манипуляций.

Ошибка Отелло также влияет на интерпретацию манипуляций, поскольку манипуляции становятся интенсивнее, когда люди чувствуют себя неловко.

Все думают, что большое количество манипуляций выдает обман, поэтому лжец с сильной мотивацией будет пытаться подавить их.

## 7. Мимика

Существуют тысячи различных выражений лица, и все они отличаются друг от друга. Многие из них никак не связаны с эмоциями и относятся к так называемым *знакам речи*, которые, так же как и иллюстрации, соответствуют ударению и пунктуации (например, выражения лица, отражающие вопросительный или восклицательный знак). Но есть еще и мимические эмблемы: подмигивание, удивленное вздергивание бровей, презрительное прищуривание глаз, рот «подковой», скептическая гримаса, отвисшая челюсть и т. д. Есть еще и мимические манипуляции – покусывание и облизывание губ, причмокивание, надувание щек. Кроме того, есть просто эмоциональные выражения лица, как искренние, так и притворные. Причем одной эмоции соответствует не одно выражение лица, а десятки, а порой даже и сотни. Каждая эмоция имеет определенный и очень специфический ряд выражений. Давайте начнем с наиболее сложного источника утечки информации – с микровыражений. Эти проявления дают полную картину скрываемых эмоций, но настолько мимолетную, что ее обычно не успевают заметить. Микровыражения проявляются не более чем на четверть секунды. Однако с микровыражениями дело обстоит не так просто еще и потому, что, несмотря на полноту их информации о скрытых эмоциях, они проявляются довольно редко. Гораздо более часто встречались *смазанные* выражения; человек успевает осознать появление этого выражения на лице и пытается убрать его, порой прикрывая другим выражением. Улыбка является наиболее распространенным способом прикрытия таких проявлений. Иногда выражение смазывается так быстро, что трудно определить, какая именно эмоция была скрыта. Но даже если невозможно точно определить эмоцию, сам факт смазывания является явным признаком того, что человек что-то скрывает. Смазанное выражение длится дольше, чем микровыражение, но, в отличие от последнего, не является цельным и завершенным. Хотя микровыражение и более сжато во времени, перед нами мимолетная, но полная картина эмоции. Смазанное же выражение не представляет полной картины эмоции, но оно длится дольше и сам факт прерывания более заметен.

Не все лицевые мышцы одинаково легко поддаются контролю. Движения некоторых являются более *верными* признаками эмоции, чем другие. Эта верность означает, что данные мышцы «не могут лгать», то есть находятся вне контроля человека. Поэтому лжецу нелегко скрыть те чувства, которые воздействуют на эти мышцы – их движения трудно прервать или подавить.

На рисунке 3 показаны верные признаки печали, горя, расстройства, а также, вероятно, вины. Обратите внимание, что внутренние уголки бровей приподняты. Обычно это также делает треугольными верхние веки и вызывает морщины в центре лба. Не более 15% наших испытуемых могли намеренно вызвать такое выражение лица. Это значит, что данное выражение, как правило, не бывает фальшивым и появится, если человек действительно испытывает расстройство или грусть (возможно, с примесью вины), несмотря на все попытки скрыть эти чувства. На этом и других рисунках показаны эмоции, выраженные максимально сильно, чтобы представить ясную картину выражения лица, не имея возможности показать его в движении. Если человек испытывает только легкую грусть, морщины на его лбу будут такими же, как на рисунке 3, но менее заметными. Если вы уже знаете общий характер выражения или иной эмоции, вы сможете распознать и слабые ее проявления в реальных условиях, когда увидите лицо в движении, а не статичным.

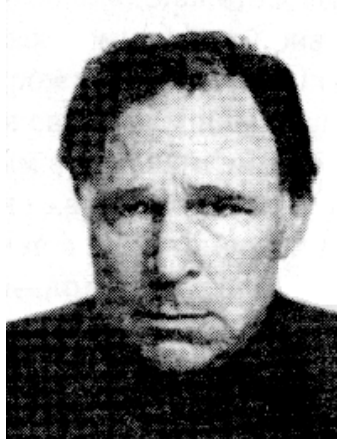


Рисунок 3.

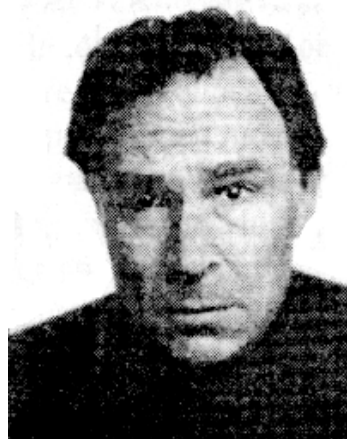


Рисунок 4.

На рисунке 4 показаны верные признаки боязни, беспокойства, страха или ужаса. Обратите внимание на брови, которые приподняты и сдвинуты. Такую совокупность движений очень трудно выполнить преднамеренно, это удалось менее чем 10% наших испытуемых. На рисунке 4 также можно увидеть приподнятое верхнее и напряженное нижнее веки, что является характерным признаком страха. Однако этих движений век может не оказаться, если человек пытается скрыть свой страх, так как они достаточно легко поддаются контролю. Но положение бровей, скорее всего, будет таким же.

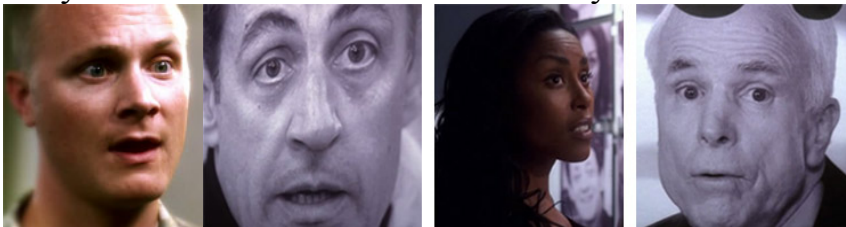


Страх.



Рисунок 5.

Рисунок 6.



Удивление.

Рисунок 5 показывает положение бровей и век, характерное для гнева, а на рисунке 6 – для удивления. При других эмоциях такие характерные движения бровей и век отсутствуют. Причем движения век и бровей на рисунке 5 и рисунке 6 не являются верными признаками (их способен имитировать каждый), поэтому их часто изображают на лице, желая показать фальшивые эмоции, или убирают, чтобы скрыть истинные. Мы приводим их здесь, чтобы вы смогли получить полную картину движения век и бровей и яснее увидеть их отличие от выражения верных признаков эмоций, изображенных на рисунке 3 и рисунке 4. Вообще, поднятие или опускание бровей (Рисунок 5 и Рисунок 6) является наиболее частым мимическим выражением. Движения бровей особенно часто используют во время разговора, желая подчеркнуть или усилить речевую интонацию. **Поднятие бровей обычно выполняет роль вопросительного или восклицательного знака либо символизирует недоверие и скептицизм.**



Верные признаки эмоции дают также и мышцы рта. Сжатие губ является убедительным признаком гнева; слизистая оболочка становится менее заметной, но при этом человек вовсе не обязательно закусывает или сжимает губы. На рисунке 7 показано, как это выглядит. Однако это едва заметное движение губ легко скрыть за деланной улыбкой.

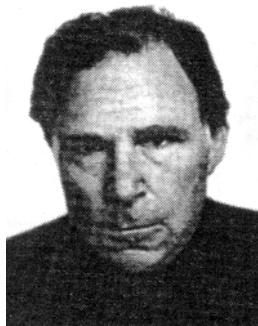


Рисунок 7.

Есть и еще три вида признаков, по которым можно судить о фальшивости выражения лица: асимметрия, длительность и несвоевременность выражения лица. При асимметричном выражении одна и та же эмоция проявляется на какой-то половине лица сильнее, чем на другой. Его не следует путать с *односторонним* выражением, при котором двигается только одна половина лица. Такие односторонние выражения, как правило, не вызваны эмоциями (за исключением презрения, сопровождаемого вздергиванием губы или напряжением угла рта). Они обычно используются в эмблемах, таких как подмигивание или скептическое поднятие брови. Асимметричные выражения не так заметны, как односторонние, зато встречаются гораздо чаще и значительно интереснее. Ученые, изучающие работу мозга, выяснили, что, поскольку правое полушарие отвечает за эмоциональную сферу, одна сторона лица может быть более «эмоциональной». А так как правое полушарие управляет большинством мышц левой стороны лица, а левое – правой, ученые предположили, что эмоции должны сильнее проявляться на левой стороне. Если одна сторона лица искривляется сильнее, чем другая, это является верным признаком фальшивой эмоции. Если у человека во время разговора замечается множество асимметричных выражений лица, то, скорее всего, его эмоции неискренни, хотя это совсем не означает, что асимметрия всегда является доказательством неискренности. Некоторые выражения, хотя таковых и очень мало, являются асимметричными сами по себе. Точно так же отсутствие асимметрии еще не доказывает подлинности эмоций; возможно, вы ее просто не заметили, а кроме того не каждое намеренное, неискреннее выражение является асимметричным, это верно только для большинства из них. *Верификатор никогда не должен полагаться только на один признак обмана, их обязательно должно быть несколько.*

Длительность есть общая протяженность мимического выражения во времени, от момента его появления (время появления) до полного исчезновения (время исчезновения). Все три показателя могут свидетельствовать о лжи. Выражения, длящиеся более десяти секунд, несомненно, а около пяти секунд –

с большой долей вероятности, являются фальшивыми. Большинство искренних выражений сменяется значительно быстрее. За исключением наивысшего накала страстей, таких как экстаз, буйная ярость или глубокая депрессия, подлинные чувства большей частью кратковременны, и их проявление длится не более нескольких секунд. Причем даже в экстремальных состояниях внешние проявления чувств редко удерживаются дольше и осуществляются скорее как ряд последовательных кратковременных выражений. Долго удерживаемое выражение лица является, скорее всего, эмблемой или насмешкой.

В отношении времени появления и времени исчезновения эмоции (исключение оставляет эмоция удивления) у нас нет готовых рецептов интерпретации. Что же касается удивления, то, если оно неподдельно, его начало, длительность и исчезновение занимают не более секунды. Если же оно длится дольше, то является насмешливым (человек изображает его), эмблемой удивления (человек изображает кого-то, кто был удивлен) или просто подделкой (человек только делает вид, что удивлен). Удивление всегда мимолетно и длится лишь до тех пор, пока человек не осознал того, что случилось.

Несвоевременность выражения лица по отношению к речи, интонациям и телодвижениям является третьим признаком неискренности эмоций. Допустим, человек изображает гнев и говорит: «Я сыт по горло твоим поведением». Если гневное выражение появляется позже слов, то, скорее всего, гнев является поддельным, поскольку подлинное выражение появилось бы либо в самом начале фразы, либо даже чуть раньше ее. Еще меньший разрыв допустим между мимикой и телодвижениями.

Допустим, при слове «сыт» человек стучит кулаком по столу. Если гневное выражение появляется у него на лице после удара, то он, скорее всего, лжет. Выражения лица, не синхронизированные с телодвижениями, как правило, являются признаками обмана.

Улыбка отличается от всех других выражений – она выражает радость с помощью только одной мышцы, тогда как на выражение других эмоций требуется от трех до пяти. Благодаря своей простоте улыбка опознается легче других эмоций.

Улыбкой сопровождаются многие положительные эмоции: радость, физическое и эстетическое удовольствие, удовлетворение, веселье и т. д. Но люди могут улыбаться и когда им нелегко. И не той фальшивой улыбкой, которой человек обычно пытается убедить других, что ему хорошо, чаще всего, прикрывая при этом негативные эмоции.

Ложную улыбку трудно отличить от искренней без предварительного рассмотрения основных видов улыбок.

Общим для всех разновидностей улыбок элементом является изменение выражения лица, вызываемое главными скуловыми (*zygomaticus musculus*) мышцами. Эти мышцы идут от скул через всю нижнюю часть лица и заканчиваются в углах рта. При сокращении скуловые мышцы поднимают уголки губ по направлению к скулам. Сильное их сокращение растягивает

губы, приподнимает щеки, образуя мешочки под глазами и так называемые паучьи лапки в уголках глаз. (У некоторых при этом также немного опускается кончик носа, а у отдельных людей – еще и натягивается кожа около ушей.) Сочетание действия скуловых мышц с действием других и образует различные виды улыбок. Но некоторые их разновидности вызываются действием только других мышц, без участия скуловых.

Естественную, непринужденную и радостную улыбку дают только скуловые мышцы. В выражении *искренней* улыбки другие мышцы нижней части лица не участвуют, в верхней же части единственным заметным изменением может быть напряжение мышц вокруг глаз. Эти мышцы, производящие большинство изменений верхней части лица: поднятие щек (мешочки под глазами, паучьи лапки), могут сокращаться и под воздействием скуловых мышц. На рисунке 8 показана искренняя улыбка. Такая улыбка длится тем дольше и проявляется тем заметнее, чем сильнее переживаемые положительные эмоции.



Рисунок 8.

Все положительные эмоциональные переживания (счастье близкого человека, радость облегчения, веселье, удовлетворенность, удовольствие, доставляемое тактильными, слуховыми и зрительными впечатлениями) проявляются в искренней улыбке и различаются лишь своей интенсивностью и длительностью.

Испуганная улыбка (Рисунок 9) не имеет с положительными эмоциями ничего общего, хотя ее иногда и путают с улыбкой радости. Ее вызывают мышцы смеха (*risorius musculus*), **растягивающие уголки губ по направлению к ушам, так что рот принимает форму прямоугольника.** Хотя само слово *risorius* в переводе с латыни и означает «смеющийся», на самом деле такая улыбка, как правило, появляется от страха, а не от смеха. Причиной путаницы является, скорее всего, то, что, когда мышцы смеха горизонтально растягивают губы, их уголки слегка уходят вверх, напоминая очень широкую искреннюю улыбку. **Однако в случае страха такое изменение формы рта (как с поднятием уголков губ, так и без) сопровождается также движением бровей и глаз, показанным на рисунке 4.**



Рисунок 9. Испуганная улыбка.

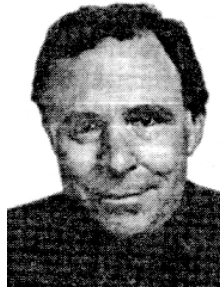


Рисунок 10. Улыбка презрения.



Улыбка враждебность, улыбка страха, улыбка презрения.

В словосочетании «улыбка презрения» слово «улыбка» также является не совсем уместным, ибо это выражение лица тоже никак не связано с положительными эмоциями, хотя его часто и склонны истолковывать именно так. Выражение презрения (вариант которого дается на рисунке 10) включает сокращение мышц в уголках губ, вызывающее выпячивание уголков губ, часто с «ямочками», и небольшой их изгиб вверх.

В этом случае причиной путаницы является такое же поднятие уголков рта, как при искренней улыбке. Другой общий элемент – это ямочки, также появляющиеся иногда и при искренней улыбке. Основное же отличие презрительной улыбки от искренней состоит в напряжении уголков рта, свойственном только презрительной улыбке.

При сдержанной улыбке человек на самом деле переживает сильные положительные эмоции, но пытается не проявлять своей радости в полную силу. Целью является приглушение (но не подавление) положительных эмоций, удержание своих эмоциональных проявлений, а возможно, и переживаний, в определенных рамках. Губы при этом могут быть сжаты, нижняя выпячена, углы рта напряжены или опущены – любое сочетание этих признаков может сопровождать также и простую улыбку. На рисунке 11 показана сдержанная улыбка, в которой все три сдерживающих фактора сочетаются с простой естественной улыбкой.



Рисунок 11. Сдержанная улыбка.



Рисунок 12. Жалкая улыбка.

*Жалкая* улыбка выдает негативные переживания человека. Она не является

попыткой скрыть эмоцию и отображает действительное состояние человека. Жалкая улыбка говорит также о том, что человек, по крайней мере в данный момент, склонен смириться со своей жалкой участью.

Жалкая улыбка, свидетельствующая о попытках контролировать проявления страха, гнева, огорчения, нередко может напоминать сдержанную улыбку. Губы сжаты, нижняя выпячена, уголки рта напряжены или опущены – всё это может служить и средством для сдерживания нахлынувших чувств. **Основное отличие жалкой (см. Рисунок 12) улыбки от сдержанной – это отсутствие всех признаков напряжения мышц вокруг глаз.** Действие этих мышц или появление паучьих лапок при сдержанной улыбке является признаком положительных эмоций, а их отсутствие – признаком эмоций отрицательных. Жалкая улыбка может также сочетаться с движениями бровей и лба, что свидетельствует о признании человеком своих негативных эмоций.

*Флиртующая улыбка* искренна, хотя при этом соблазнитель и отводит глаза в сторону от объекта своего интереса, чтобы затем вновь бросить на него лукавый взгляд, который опять же мгновенно отводится, едва лишь будет замечен.

*Оценивающая улыбка* смягчает резкий неприятный оттенок критического выражения лица и часто вынуждает улыбнуться в ответ. Такая улыбка, как правило, возникает внезапно, при этом уголки рта обычно напряжены, а нижняя губа часто на мгновение слегка вздергивается. Оценивающая улыбка часто подчеркивается легким кивком головы немного в сторону, в результате чего создается впечатление, будто человек смотрит немного свысока.

*Угодливая улыбка* подчеркивает, что человек готов без возражений проглотить предназначенную ему горькую пилюлю. Никто, естественно, не принимает это выражение за улыбку радости; такая улыбка показывает, что человек готов согласиться с нежелательным для него оборотом дела. Она похожа на оценивающую улыбку, но не имеет соответствующего движения головой. Вместо этого обычно на мгновение поднимаются брови, что часто сопровождается вздохом или пожатием плеч.

*Примирительная улыбка* регулирует отношения между двумя или более собеседниками. Эта вежливая, дружелюбная улыбка служит для учтвого выражения согласия, понимания. Такая улыбка, слабая и асимметричная, обычно не сопровождается участием окружающих глаза мышц.

*Ответная улыбка* является частным случаем примирительной улыбки – слушатель дает говорящему понять, что прекрасно понял его и нет нужды повторяться или высказывать свою мысль другими словами. Это выражение лица эквивалентно междометиям «хм» или «да-да», обычно сопровождаемым кивком головы. Говорящий знает, что эта улыбка свидетельствует не о чувствах слушающего, а является лишь знаком, предлагающим ему продолжать.

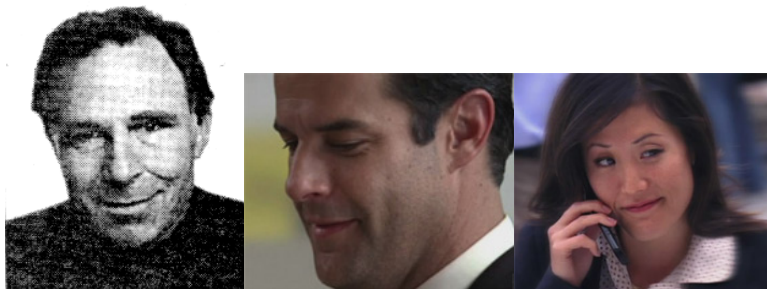
Рассмотрим теперь *притворные улыбки*. Они служат для того, чтобы убедить кого-нибудь в положительных, на самом деле не испытываемых чувствах. При этом человек может не чувствовать практически ничего или даже испытывать негативные эмоции, которые и будет пытаться прикрыть притворной улыбкой.

В отличие от жалкой улыбки, которая прямо заявляет об отсутствии радости, притворная улыбка призвана ввести в заблуждение и создать впечатление, что улыбающийся испытывает приятные чувства. Только такая улыбка и является по-настоящему притворной.

Существует ряд признаков, отличающих притворную, претендующую казаться искренней, улыбку от действительно искренней.

Притворная улыбка более асимметрична, чем искренняя.

Искренняя улыбка не сопровождается движением мышц, расположенных вокруг глаз.



Притворная улыбка.

При слабо - или средневыраженной притворной улыбке щеки не приподняты, отсутствуют мешочки под глазами, паучьи лапки и легкое опускание бровей, характерные для искренней улыбки. Сравните примеры на рисунке 8 и рисунке 9. При широкой улыбке движение мышц лица (в особенности главных зигматических мышц) приподнимает щеки, собирает кожу под глазами и образует морщинки вокруг глаз. Но брови при этом не опускаются.

Притворная улыбка исчезает, как правило, несвоевременно. Она может исчезнуть резко или же рассыпаться на серию фрагментов и, прежде чем исчезнуть окончательно, вновь на мгновение застыть на лице. Прикрывающая улыбка распространяется только на нижнюю часть лица и нижние веки. Несмотря на такую улыбку, в верхней части лица могут появиться верные признаки таких эмоций, как страх или печаль. Но и на нижней части лица притворная улыбка может перекрывать проявления сдерживаемых эмоций не полностью, вместо этого порой происходит смешение элементов обеих эмоций, и на лице остаются некоторые следы смешанных чувств.

Лицо дает многочисленные признаки обмана, такие как микровыражения, смазанные выражения, верные признаки эмоций, моргание, расширение зрачков, слезы, румянец и бледность, асимметрия, излишняя длительность и несвоевременность, а также фальшивые улыбки. Некоторые из этих признаков выдают скрываемые чувства, другие – свидетельствуют о самом факте утаивания чего-либо, третьи же – просто говорят о том, что выражение лица является фальшивым.

## **8. Ошибки при идентификации.**

**Меры предосторожности необходимые при истолковании поведенческих**

## признаков обмана

Оценка поведенческих признаков обмана таит в себе немало опасностей. В списке, приводимом ниже, подытожены все меры предосторожности, которые необходимо принять, дабы снизить возможность совершения ошибок при их истолковании. Верификатору нужно постоянно оценивать *вероятность* того, насколько жест или выражение может говорить о лжи или правде: полная уверенность возможна очень редко. Подозреваемый обычно сознается только в том случае, когда противоречивые эмоции явно читаются на его лице (макровыражения) или часть скрываемой информации прорывается в тираде. Попробуйте точно уяснить себе основу любых ваших догадок (или интуиции) о том, лжет человек или нет. Осознав то, как *вы* истолковываете поведенческие признаки обмана, вы научитесь обнаруживать собственные ошибки и понимать, есть у вас возможность вынести правильное суждение или нет.

Помните, что при обнаружении обмана существуют две опасности: неверие правде (когда говорящего правду принимают за лжеца) и вера лжи (когда лжеца считают говорящим правду). Полностью избежать этих ошибок невозможно, поэтому тщательно рассмотрите все последствия любой из этих ошибок.

Отсутствие признаков обмана еще не является доказательством правды; некоторые лжецы вообще не допускают никаких промахов. Но и наличие признаков обмана еще не свидетельствует о лжи; некоторые люди чувствуют себя не в своей тарелке или виноватыми, даже когда говорят чистую правду. Но можно снизить опасность капкана Брокау, возникающую из-за индивидуальных различий в поведении, если строить свои суждения на основе *изменений* в поведении подозреваемого.

Внимательно поразмыслите, нет ли у вас каких-нибудь предубеждений в отношении подозреваемого, и если таковые имеются, то как они могут помешать вынесению правильного суждения. Не пытайтесь судить о том, лжет человек или нет, если охвачены ревностью или подверглись вспышке ослепления. Избегайте соблазна заподозрить ложь только потому, что у вас нет никаких других приемлемых объяснений этих же событий или поступков.

Никогда не забывайте о возможности того, что признак эмоции – это не признак обмана, а лишь показатель того, как человек реагирует на подозрение во лжи; ни в коем случае не привыкайте считать, что эмоции есть верный признак обмана, особенно если вы не очень хорошо осведомлены о характере подозреваемого, о его ожиданиях и незнакомы с ним.

Имейте в виду, что многие признаки обмана строятся не на одной, а на нескольких эмоциях, и всегда стоит хорошенько подумать, прежде чем выносить суждение, особенно если одна из этих эмоций говорит о том, что подозреваемый лжет, а другая – что говорит правду.

Поразмышляйте и о том, знает ли человек о подозрениях в свой адрес или нет, и не забывайте, что потери и приобретения будут неизбежны в обоих случаях.

Если вы располагаете информацией, которая может быть доступна только действительно виновному, попытайтесь применить тест на знания виновного.

Никогда не делайте окончательного вывода о том, лжет человек или нет, только на основании собственной интерпретации поведенческих признаков обмана. Они должны служить лишь предупреждением о том, что необходимы более подробная информация и более глубокое расследование. Поведенческие признаки, как и показания детектора лжи, никогда не могут быть абсолютными доказательствами сами по себе.

Используйте контрольные вопросы из табл. 4 (Таблица 4 «Полный список вопросов верификатора») приложения, чтобы оценить ложь, лжеца и самого себя как верификатора, а также вероятность вынесения правильного суждения или совершения ошибки.

Попытки обнаружить ложь с помощью детектора тоже таят в себе много опасностей.

**Таблица 1 «Соответствие типов умалчиваемой информации поведенческим проявлениям (классификация по поведенческим проявлениям)»**

| Поведенческие проявления        | Умалчиваемая информация   |
|---------------------------------|---|
| Речевые оговорки                | Могут быть связаны с определенным типом эмоций; возможны как утечка информации, не связанной с эмоциями |
| Тирады                          | Могут быть связаны с определенным типом эмоций; возможны как утечка информации, не связанной с эмоциями |
| Уклончивая речь                 | Ответ не подготовлен или негативные эмоции (скорее всего, страх)  |
| Паузы и речевые ошибки          | Ответ не подготовлен или негативные эмоции, скорее всего, страх   |
| Повышение тона                  | Негативные эмоции; вероятно, гнев и/или страх   |
| Понижение тона                  | Негативные эмоции; вероятно, печаль   |
| Более громкая и быстрая речь    | Вероятно, гнев, страх и/или возбуждение   |
| Более медленная и тихая речь    | Вероятно, печаль и/или скука  |
| Эмблемы                         | Могут быть связаны с определенным типом эмоций; возможны как утечка информации, не связанной с эмоциями |
| Снижение количества иллюстраций | Скука; ответ не подготовлен; или взвешивается каждое слово  |
| Возрастание количества          | Негативные эмоции   |



|                                   |  |
|-----------------------------------|--|
| манипуляций                       |  |
| Учащенное или замедленное дыхание | Неопределенная эмоция  |
| Потение                           | Неопределенная эмоция  |
| Учащенное сглатывание             | Неопределенная эмоция  |
| Микровыражения                    | Любая из определенных эмоций   |
| Смазанные выражения               | Определенная эмоция; или может указывать на то, что какая-то эмоция подавлена, но какая – неизвестно |
| Учащенное моргание                | Неопределенная эмоция  |
| Расширение зрачков                | Неопределенная эмоция  |
| Слезы                             | Печаль, расстройство, безудержный смех   |
| Румянец                           | Смушение, стыд или гнев; может быть, вина  |
| Бледность                         | Страх или гнев   |

**Таблица 2 «Соответствие типов умалчиваемой информации поведенческим проявлениям (классификация по типам информации)»**

| <b>Умалчиваемая информация</b>                      | <b>Поведенческие проявления</b>  |
|---|--|
| Ответ не подготовлен                                | Уклончивая речь, паузы, речевые ошибки, снижение количества иллюстраций                                    |
| Неэмоциональная информация (факты, планы, фантазии) | Речевые оговорки, тирады, эмблемы  |
| Эмоции (радость, удивление, утомление)              | Речевые оговорки, тирады, микровыражения, смазанные выражения  |
| Страх   | Уклончивая речь, паузы, речевые ошибки, повышение тона, более громкая и быстрая речь, бледность            |
| Гнев  | Повышение тона, более громкая и быстрая речь, румянец, бледность   |
| Печаль (возможно, вина и стыд)                      | Понижение тона, более медленная и тихая речь, слезы, опущенный взгляд, румянец                             |
| Смушение  | Румянец, взгляд вниз или в сторону   |
| Возбуждение   | Возрастание количества иллюстраций, повышение тона, более громкая и быстрая речь                           |
| Скука   | Снижение количества иллюстраций, более медленная и тихая речь  |
| Негативная эмоция                                   | Уклончивая речь, паузы, речевые ошибки, повышение тона, понижение тона, возрастание количества манипуляций |
| Возникновение эмоции, любой                         | Изменение дыхания, потение, сглатывание, смазанные выражения, учащенное моргание, расширение зрачков       |

**Таблица 3 «Признаки фальшивых эмоций»**

| Фальшивая эмоция                       | Поведенческий признак   |
|--|---|
| Страх                                  | Отсутствие верных признаков в области лба   |
| Печаль                                 | Отсутствие верных признаков в области лба   |
| Радость                                | Не участвуют мышцы глаз   |
| Энтузиазм или интерес к теме разговора | Не возрастает количество иллюстраций, или их появление несвоевременно               |
| Негативные эмоции                      | Отсутствие потовыделений, изменений в дыхании или возрастания манипуляций           |
| Любая эмоция                           | Асимметрия, слишком внезапное появление или исчезновение, несвоевременное появление |

**Таблица 4 «Полный список вопросов верификатора»**

|  | Затрудняет выявление, если...   | Облегчает выявление, если...  |
|--|---|---|
| <b>I. Вопросы, касающиеся лжи</b>  |   |   |
| 1. Есть ли у лжеца возможность подготовиться и предвидеть, когда именно ему придется солгать?            | ДА: ответ уже был готов   | НЕТ   |
| 2. Достаточно ли для лжи только одного умолчания?  | ДА  | НЕТ   |
| 3. Чувствует ли лжец при обмане какие-либо эмоции?   | НЕТ   | ДА (особенно если: 1) должны быть скрыты или искажены негативные эмоции, такие как гнев, страх или расстройство; 2) нельзя проявлять никаких эмоций, и нет возможности прикрыть одну эмоцию другой) |
| 4. Будет ли лжец прощен, если сознается во лжи?  | НЕТ (вынуждает лгать более успешно)   | ДА (есть шансы добиться признания)  |
| 5. Высоки ли ставки, то есть велика ли награда или сурово ли наказание?                                  | Шансы равны (высокие ставки могут способствовать повышению боязни разоблачения, но могут также и вынуждать лгать более успешно) |   |
| 6. Будет ли наказание в случае уличения суровым?   | НЕТ (боязнь разоблачения понижается; но может привести и к потере бдительности)   | ДА (боязнь разоблачения повышается; но может вызвать страх незаслуженного обвинения и привести к ошибке неверия правде)   |
| 7. Будет ли наказание суровым не только за сам акт лжи, но еще и за то, ради чего была предпринята ложь? | нет   | ДА (боязнь разоблачения повышается; человек может и вообще отказаться от лжи)   |
| 8. Является ли ложь человеколюбивой, не приносящей лжецу никакой выгоды?                                 | ДА (если лжец сам верит в это, то он почти не испытывает угрызений совести)   | НЕТ (угрызения совести усиливаются)   |
| 9. Доверяет ли жертва лжецу, не испытывая даже никаких подозрений?                                       | ДА  | НЕТ   |

|   |   |  |
|---|---|--|
| 10. Удавалось ли лжецу успешно обманывать жертву ранее?   | ДА (понижает боязнь разоблачения; а если жертве обнаружение обмана может принести какое-либо страдание, она может стать добровольной) | НЕТ  |
| 11. Разделяют ли жертва и лжец общие ценности?  | НЕТ (угрызения совести ослабляются)   | ДА (угрызения совести усиливаются)   |
| 12. Санкционирована ли ложь?  | ДА (угрызения совести ослабляются)  | НЕТ (угрызения совести усиливаются)  |
| 13. Является ли ложь анонимной?   | ДА (угрызения совести ослабляются)  | НЕТ  |
| 14. Знакомы ли лжец и жертва лично?   | НЕТ   | ДА (верификатору легче избежать ошибок, возникающих за счет индивидуальных различий в поведении)   |
| 15. Вынужден ли верификатор скрывать свои подозрения от лжеца?                                  | ДА (верификатор может увлечься собственной необходимостью скрывать подозрение и менее бдительно отнестись к поведению лжеца)          | НЕТ  |
| 16. Располагает ли верификатор информацией, доступной только виновному?                         | НЕТ   | ДА (можно попытаться использовать тест на знания виновного, если подозреваемого можно допрашивать) |
| 17. Присутствуют ли при обмане люди, знающие об обмане или подозревающие обман?                 | НЕТ   | ДА (могут усилиться восторг надувательства, боязнь разоблачения или угрызения совести)             |
| 18. Имеют ли лжец и верификатор одинаковое языковое, национальное или культурное происхождение? | НЕТ (больше ошибок в интерпретации признаков обмана)  | ДА (меньше ошибок в интерпретации признаков обмана)  |
| II. Вопросы, касающиеся лжеца   |   |  |
| 19. Опытен ли лжец?   | ДА (особенно если он опытен именно в таком роде лжи)  | НЕТ  |

|   |   |  |
|---|---|--|
| 20. Изобретателен ли лжец, обладает ли он умом и богатой фантазией?   | ДА  | НЕТ  |
| 21. Хорошая ли у лжеца память?  | ДА  | НЕТ  |
| 22. Умеет ли лжец хорошо и убедительно говорить?  | ДА  | НЕТ  |
| 23. Пользуется ли лжец для усиления впечатления от речи «верными» мышцами лица?   | ДА (легче скрыть или исказить выражение лица)   | НЕТ  |
| 24. Является ли лжец актером, умеющим пользоваться системой Станиславского?   | ДА  | НЕТ  |
| 25. Верит ли сам лжец в то, что говорит правду?   | ДА  | НЕТ  |
| 26. Является ли лжец прирожденным лжецом или психопатом?  | ДА  | НЕТ  |
| 27. Уязвим ли лжец для страха, вины или восторга надувательства?  | НЕТ   | ДА   |
| 28. Стыдится ли лжец того, что он хочет скрыть?   | Шансы равны (хотя чувство стыда и препятствует признанию, признаки стыда могут выдать ложь)         |  |
| 29. Может ли подозреваемый испытывать страх, вину, стыд или восторг надувательства даже в случае собственной невиновности и полной честности? | ДА (интерпретация эмоциональных признаков невозможна)   | НЕТ (признаки этих эмоций являются признаками обмана)                                |
| III. Вопросы, касающиеся верификатора   |   |  |
| 30. Имеет ли верификатор репутацию человека, которого трудно обмануть?  | НЕТ (особенно если лжецу уже удавалось обмануть его)  | ДА (усиливается боязнь разоблачения; может также усиливаться восторг надувательства) |
| 31. Имеет ли верификатор репутацию очень недоверчивого человека?  | Шансы равны (такая репутация может ослабить угрызения совести, а также усилить боязнь разоблачения) |  |

|   |   |  |
|---|---|--|
| 32. Имеет ли верификатор репутацию справедливого человека?  | НЕТ (лжец менее склонен испытывать угрызения совести)                         | ДА (угрызения совести усиливаются)   |
| 33. Является ли верификатор человеком, стремящимся избегать проблем и всегда думать о людях хорошо? | ДА (он, скорее всего, не заметит признаков обмана, и очень уязвим для ошибок) | НЕТ  |
| 34. Имеет ли верификатор особые способности к интерпретации поведения?                              | НЕТ   | ДА   |
| 35. Имеются ли у верификатора предубеждения против лжеца?   | НЕТ   | ДА (несмотря на всю свою бдительность, верификатор особенно склонен к совершению ошибок) |
| 36. Получит ли верификатор какую-либо выгоду, если не обнаружит ложь?                               | ДА (он будет сознательно или бессознательно игнорировать признаки обмана)     | НЕТ  |
| 37. Способен ли верификатор перенести неопределенность в вопросе о том, обманывают его или нет?     | Шансы равны (возможны как ошибки веры лжи, так и ошибки неверия правде)       |  |
| 38. Охвачен ли верификатор вспышкой ослепления  | НЕТ   | ДА (лжец будет уличен, но также обвинен во лжи будет и невиновный человек)               |

### Таблица эмоций из фильма «Теория Лжи»

#### 1. Ложь.



Потирание носа, или места между носом и ртом – признак лжи.



дотрагивается до шеи.

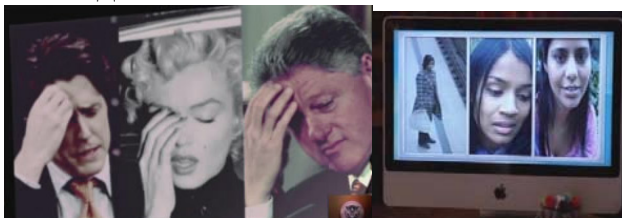


Взгляд в одну сторону, а жест пальцем в другую сторону.

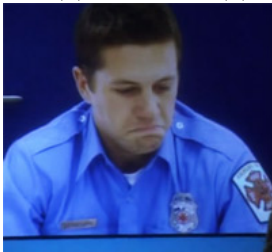


Сжатые губы, запрет говорить, так и жест «ТСС» неосознанный.

## 2. Стыд.

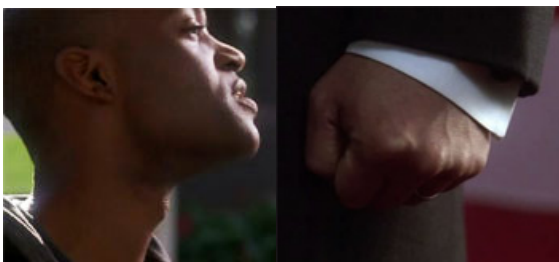


Человек потупляет взор, и закрывается от собеседника рукой. Ему явно стыдно за его действия.



Чувство вины Признаки чувства вины: надутые щёки, опущенные углы губ.

## 3. Гнев.



Мы гневаемся, когда нас ловят на лжи, или когда спрашивают о чём-то неприятном, болезненном. Эти два чувства: гнев и неправда идут рука об руку.

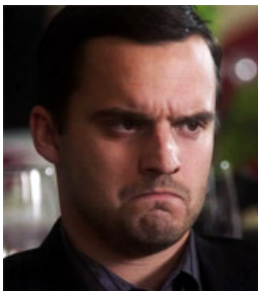




Признаки гнева – раздутые ноздри, поджатые губы.



4. Готовность совершить насилие.



брови сведены к переносице, веки приподняты, мышцы под глазами напряжены.

5. Сильные эмоции.

Наблюдайте при разговоре за горлом человека. Если собеседник сглотнул — это верный признак того, что он испытывает сильные эмоции.

6. Знание информации.



Персоник на словах отрицает свою осведомлённость о том, что нанятые им суррогатные матери готовились к самоубийству. Однако, говоря это, он поднимает брови. Так делают, когда знают информацию заранее.